



Skånes Mitt på
Brännemölla i Höör



Inledning

Under en lång följd av år har man insett att Skånes mittpunkt ligger i Höör och detta har också utnyttjats turistiskt såsom i begreppet ”Skånes hjärta och mitt”. I folkmedvetenheten har emellertid Bosjöklostermöl- lan länge symboliserat mittpunkten, men senare noggrannare beräkningar har visat på ett nordligare läge fortfarande i Höör.

Eftersom Skånes befolkningsmäs- siga och ekonomiska tyngd ligger i de västra och södra delarna ger detta ofta en sned uppfattning av landskapet så att de norra, östra och



Den gamla fina stubbamöllan som står invid Bosjökloster är inte Skånes mittpunkt.



Mittelen med de återställda grundste- narna från den gamla vattenmöllan i fronten.

mittersta delarna missgynnas. För att på något sätt kunna råda bot på denna snedvridning genomförde Skånska Akademien en beräkning och manifestering av Skånes tyngdpunkt, som visade sig ligga i Brännemölla i Höör.

Genom att framhäva detta som Skå- nes Mitt med konstverket Mittelen kan den allmänna uppfattningen om landskapets snedvridning nyanseras något. Brännemölla är en av flera vattenmöllor längs Höörsån. Den tillhörde tidigare säteriet Åkersberg.

Konsten att beräkna både mitt- och tyngdpunkter

Beroende på vilken metod man använder får man helt olika svar. Det enklaste sättet är att omskriva det geografiska objektet med en rektangel och sedan bestämma skärningspunkten mellan diagonalerna. En mera avancerad metod för mittpunktsbestämning är triangelmetoden, som är en etablerad metod inom lantmäterikretsar. Om man använder dessa metoder för Skåne får man mittpunkten i Höör på Klockarebacken på nya kyrkogårdens nordöstra hörn vid korset nära ingången i första fallet och i andra fallet i Eskeröd i Norra Rörum inte så långt från sockengränsen till Tjörnarp.

Här har i stället Sven Rosborn bestämt tyngdpunkten genom ett datorprogram där man lagt in ett finmaskigt nät över Skåne och bestämt koordinaterna för alla skärningspunkterna i nätet inom Skånes gränser. Dessa koordinater har sedan summerats i både x-led och y-led och deras medelvärde, koordinaterna för tyngdpunkten, bestämts till N 55° 56' 25, 91" Ö13°32' 14, 41".

Ett annat enkelt, om dock ej så precist sätt, att kunna ta fram tyngdpunkten är att klippa ut kartan i papp och sedan hänga upp den i den punkt där kartan hänger helt vågrätt. Då har man fått tyngdpunkten i upphängningspunkten.



Den gamla möllestenen i Mittelen, som hittades på platsen. Den har med största sannolikhet använts i Brännemöllas kvarnverk för mer än 150 år sedan.

Tidsmässig antipod till den 4 oktober är den 9 mars

Vår planet jorden cirkulerar i en elliptisk bana runt solen och jordaxelns lutning på 23 grader och 26 minuter ger våra årstidsvariationer i form av vår, sommar, höst och vinter. Den skenbara rörelsen av solen på himlen visar sig i att solen står högst under sommaren och lägst under vintern. Fyra märkesdagar härvidlag är vårdagjämningen den 20 mars, sommarsolståndet den 21 juni, höstdagjämningen den 23 september och vintersolståndet den 22 december. Vid dessa tidpunkter står solen i zenit, 90 grader över horisonten dvs rakt ovanför oss vid ekvatorn på vårdagjämningen, vid norra vändkretsen

på sommarsolståndet, vid ekvatorn på höstdagjämningen och vid södra vändkretsen på vintersolståndet. Hos oss i Skåne varierar solståndet mellan cirka 58 och 10 grader. Den 4 oktober är den 29,7 grader i Höör (tabell 1). Detta inträffar två gånger om året på Mittelendagen den 4 oktober samt på Antipoddagen den 9 mars, 105 respektive 104 dagar efter och före sommarsolståndet (se tabeller på sidorna 29-30).

Projektgruppen Skånes Mitt

Projektsamarbetet mellan Skånska Akademien och Höörs kommun startade i början av 2007 för att verkställa idéerna kring Skånes tyngdpunkt, som hade beräknats



Projektgruppen besöker Brännemöllaplatsen den 18 mars 2009. Från vänster ses Lars Ekholm, Pehr-Ove Pehrson, Lena Frykman, Freddy Friberg, Karl Koistinen, Jan Sohlmér samt Sven-Olle R Olsson.



Projektgruppen i arbete med beslutet om utformningen av Mittelenmonumentet 2009. Från vänster Jan Sohlmér, Hilda Knafve, Pehr-Ove Pehrson, Sven-Olle R Olsson samt Lena Frykman.

av Sven Rosborn. Kommunstyrelsens dåvarande ordförande Pehr-Ove Pehrson tog entusiastiskt emot budskapet och projektgruppen med Pehr-Ove Pehrson som ordförande bildades bestående av Sven Rosborn, Cecilia Nelson och Sven-Olle R Olsson från Skånska Akademien samt kulturpolitiker och tjänstemän från Höörs kommun. Det mest fantastiska var första gången när Sven Rosborn och Sven-Olle R Olsson skulle besöka och undersöka hur området och platsen för den beräknade tyngdpunkten såg ut. Det blev en mycket stor positiv överraskning med denna synnerligen vackra, då halvt färdigplanerade plats, Brännemölla, som ägs av kommunen.

Projektgruppen startade omgående med att planera för att uppföra ett konstverk – monument – och detta uppdrag gick till konstnären Lars Ekholm, Lund, som införlivades i projektgruppen. Flera olika förslag presenterades, men slutligen fastnade man för en solurs-möllestenskomposition, som fick namnet "Mittelen" och den invigdes den 3 oktober 2009 under stor pompa och ståt.

Projektgruppen fortsätter nu sitt arbete med att vidareutveckla idéerna kring Skånes Mitt och det årliga Årets Medelpunkt-evenemanget i början av oktober, nu med Anna Palm, kommunstyrelsens ordförande, som projektets ordförande.



Mittelen i motljus den 4 november 2012 samtidigt som omslagsbilden.

Konstverket *Mittelen* som solur
Mittelen har skapats av konstnären Lars Ekholm, Lund, genom samarbete och stöd mellan Skånska Akademien, Höörs kommun, Sparbanksstiftelsen Färs och Frosta, Frosta Härads Hembygdsförening samt Höörs Försköningsförening AFH.

Mittelen består av tre delar: möllestenen, själva skulpturkroppen samt solen, som är centrum i vårt solsystem.

Möllestenen av Höörsandsten, cirka 210 miljoner år gammal, är en central symbol för Höörsbygden. Materialet är något äldre än den Höörsandsten som användes vid de stora kyrk-

byggena såsom Lunds domkyrka i början av medeltiden. Denna möllesten i monumentet har hittats i Brännemölla och har säkerligen använts i vattenmöllan för mer än 100 år sedan.

Skulpturkroppen av cortenstål är en metamorfos av möllestenen, som tänjs åt olika håll. Konstverket ligger i nordsydlig riktning med den gamla möllestenen mot norr och fungerar som ett solur. Se diskussion på sidan 28 om tidsekvationen!

Vår stora stjärna, Solen, penetrerar med sitt ljus portalen, eller triumfbågen, den 4 oktober kl 12:00, normalt, och visar med sin ljustråle

var Skånes tyngdpunkt finns i Skånes Mitt – dvs i mitten av den gamla till hälften nergrävda möllestenen. Denna tidpunkt har valts, eftersom den ordinarie järnvägstrafiken i Höör startade måndagen den 4 oktober 1858. Vid detta datum firades också Höörs 100-årsjubileum 1958.

Vid invigningen av Skånes Mitt den 3 oktober 2009 hittades av en märklig händelse i möllestenens centrum ett järnklot – en kula som symboliserar själva tyngdpunkten och den utgör nu vandringspriset *Skånes Medelpunkt*, som årligen utdelas av Skånska Akademien, Höörs kom-

mun och Stiftsgården Åkersberg till personer och organisationer, som i hög grad har befrämjat Kultur och Humor i Skåne.

Vid konstverket planeras också att installeras en basaltpelare med informationstext. Bergarten basalt har valts, eftersom området inom Ringsjön, Häglinge, Finja och Klippan har ett mycket stort antal basaltneckar, som är rester från vulkaner för 180-190 miljoner år sedan under Juratiden. Även basaltneckar från Kri-taperioden finns, cirka 110 miljoner år gamla. Informationen på basaltpelaren blir:

Skånska Akademien



Skånes Mitt

Skånes befolkningsmässiga och ekonomiska tyngd ligger i de västra och södra delarna, vilket kan ge en sned uppfattning av landskapet. Genom att framhäva Skånes geografiska mittpunkt Brännemölla i Höör kan det nyanteras något. Skånes Mitt är beräknad av Skånska Akademien som den geografiska tyngdpunkten.

Mittelen

Genom samarbete och stöd från Höörs kommun, Sparbanksstiftelsen Färs och Frosta, Frosta härads hembygdsförening samt Höörs Försköningsförening AFH har detta konstverk, Mittelen, av konstnären Lars Ekholm kunnat uppföras. Invigningen skedde den 3 oktober 2009 med stor pompa och ståt.

Invigningen

Invigningen skedde den 3 oktober 2009 med stor pompa och ståt till Håkan Carlssons, Lund och Höör, specialkomponerade rituella fanfarmusik för trumpet och slagverk: ”*De fyra elementens fanfarmusik*”. Dåvarande landshövding Göran Tunhammar förrättade själva invigningen, varefter dåvarande kommunstyrelsens ordförande Pehr-Ove Pehrson och konstnären Lars Ekholm beskrev konstverket *Mittelen* och dess symbolik. Skånska Akademiens ledamot Sven Rosborn berättade sedan om Skånes tyngdpunkt, dess essens och hur den har beräknats och sedermera namngivits till Skånes Mitt. I

alla beräkningar finns det osäkerheter och därför fick akademiledamoten Rolf Lindroth hedersuppdraget att hitta den exakta tyngdpunkten, som visade sig vara ett i marken dolt järnklot. Efter idogt letande hittades klotet i konstverket varefter det överlämnades till akademiens dåvarande Director Marianne Dock, som ömsint placerade klotet i en kvadratisk ekskiva med Skånska Akademiens heraldiska vapen ingraverat och med inskriptionen:

Skånes tyngdpunkt
Brännemölla, Höör
för Kultur & Humor i Skåne
Skånska Akademien
3/10 2009



Konstnären Lars Ekholm.



Slagrutemannen Rolf Lindroth från Skånska Akademien med minimalt instrument i färd att finna Skånes tyngdpunkt.



Landshövding Göran Tunhammar avtäcker monumentet en otroligt regnig och blåsig dag den 3 oktober 2009.

Den idémässiga bakgrunden till Årets Medelpunkt

Bakgrunden är det järnklot som hittades i det nya konstverket och som symboliserar Skånes mitt och tyngdpunkt. Hela Skånes massa och energi finns samlad i detta klot. Man kan tänka sig att Skånes mitt utgörs av skötet på Skånes Moder Jord. Klotet är hennes avkomma, avlad av Skånes Heldige Aande, alltså Skånes framgångsrika anda, som också kan symboliseras av solen. Klotet besitter alltså Skånes alla goda egenskaper och har sitt hem i mittpunkten. ”Kultur & Humor i Skåne” är cent-

ralt för utmärkelsen eftersom det är Skånska Akademiens motto. Utmärkelsen utdelas för gärningar med hög kvalitet med skånsk anknytning och genomsyrade av den skånska andan.

Klotet skall vara i ständig rörelse och skapa energi och inspiration för Kultur & Humor i skånsk anda. Klotet rullar således vidare till olika förtjänta personer eller organisationer i Skåne för inspiration och innovation. De förvaltar klotet under var sitt år. Symboliskt rullar alltså klotet från den geografiska mitt- och tyngdpunkten i Brännemölla, där det har



Pehr-Ove Pehrson har glatt mottagit priset ”Skånes Medelpunkt” av Skånska Akademiens dåvarande Director Marianne Dock.



Vandringsklotet med Skånska Akademiens vapen och inskription.

sin hemvist och sitt ursprung, till de olika heta delarna av Skåne, som alla har sin andel i denna massa. På så sätt uppnås syftet med Skånes mitt, nämligen att visa att hela Skåne har sina olika förtjänster.

Årets medelpunkt

Efter utropandet av *Årets Medelpunkt*, som detta första år blev Höörs kommun, överlämnades den symboliska skånska tyngdpunkten i form av järnklotet i sin ekställning till kommunstyrelsens dåvarande ordförande Pehr-Ove Pehrson. Kommunen fick denna vandringsut-

märkelse av Skånska Akademien *för sin stora beredvillighet och samarbetsvilja att instifta Skånes Mitt och färdigställa konstverket Mittelen*. Klotet skall hädanefter rulla vidare till nya mottagare, som årligen koras den första lördagen i oktober månad. Kravet på mottagaren – *Årets Medelpunkt* – är att respektive skall ha gett tyngd och energi åt "Kultur & Humor i Skåne". *Årets Medelpunkt* blir dessutom behängd med ett litet järnklot i rödgult halsband, som blir en gåva till mottagaren. Slutligen blir *Årets Medelpunkt* uppmärksammas, fi-



Dåvarande Director Cecilia Nelson från Skånska Akademien hälsar välkommen till Mittelen år 2011.



De tre första Årets Medelpunktsmottagare tillsammans med konstnären Lars Ekholm och dåvarande Skånska Akademiens Director, Cecilia Nelson, vid festligheterna den 1 oktober 2011.

Fr v Lars Ekholm, Mikael Persson (år 2010), ordförande i Piraten Sällskapet, Martin Martinsson (år 2011), VD Musik i Syd, Cecilia Nelson, Skånska Akademien samt Hans-Göran Larsson (år 2009), 1:e vice ordförande i Höörs kommunstyrelse.

rad och diplomerad på Skånska Akademiens Årsfest i mars.

Andra året utsågs Fritjof Nilsson Piraten Sällskapet till Årets Medelpunkt 2010 för mycket framgångsrika aktiviteter med att bevara och befrämja Piratenandan – essensen i Kultur och Humor. Det tredje året, 2011, förärades Martin Martinsson, VD för Musik i Syd, utmärkelsen

för hans suveränitet att initiera och odla musikhändelser i Skåne och omvärlden. Det fjärde året gick priset till TV-personligheten Anne Lundberg för hennes stora TV journalistiska spännvidd mellan mat, antikviteter och underhållning till personliga samtal om människors livsvillkor – program som präglas av varm humor och stor medmänsklighet.

Mittelen och De fyra elementens fanfarmusik

Musiken som framfördes vid invigningen av Håkan Carlsson, trumpet, och Tobias Ingvarsson, slagverk, var dagen till ära specialkomponerad av Håkan Carlsson. Musiken bygger på hur de fyra elementen, vatten, luft, jord och eld, samverkar just här på Skånes Mitt. I musiken kopplas elementen samman med de olika temperamenten och väderstrecken, för att kulminera med själva avtäckningen av konstverket, som skedde samtidigt som musiken nådde sin höjdpunkt.



Kommunstyrelsens ordförande Anna Palm (2009), VD Musik i Syd Martin Martinsson (2011) och TV-personligheten Anne Lundberg (2012) iklädda den lilla kulan med rödgult halsband år 2012.

Vid festligheterna 2012 trakterade Håkan Carlsson, Höör, en fri rekonstruktion av den typ av bronslurar som bl.a. har hittats i Fogdarp och som dateras till ca 700 f. Kr, dvs. yngre bronsålder.



De första fyra delarna spelades i väderstrecksordning medan den sista spelades vänd mot konstverket. Alltsammans blev på så vis något av en rit, som kanske kan föra tankarna till solkulten i vårt avlägsna, hedniska förflutna och förstärka *Mittelens* sol- och årstidsymbolik.

Mittelenbakverk

Samarbetspartnerna inom Skånes Mitt projektet (Mittelen), Skånska Akademien, Höörs Kommun och Stiftsgården Åkersberg vill förstärka Mittelenkonceptet i Höör. Därför har man introducerat två bakverk *Mittelen-desserten* och *Mittelenbakelsen* och de serveras endast på Stiftsgården. De har skapats av Nordens främste konditor- och bagarmästare Jan Hedh, Malmö, som under de senaste åren har publicerat mer än 15 mycket uppskattade och sålda böcker inom sina områden med detaljerade recept och fantastiska fotografier. Symboliskt anknyter bakverken till Mittelenkonstverket, Möllestenen och Tyngdpunkten på Brännemölla i Höör. Båda bakverken har formen av en Möllesten, vars yta är något grov genom sitt innehåll av hasselnötsfragment. Dessutom har bakelsen på toppen en chokladprick och desserten en relativt stor chokladkula, som representerar Skånes tyngdpunkt.

Båda bakverken räknas som ”Japonaïse” bestående av krispiga has-

selnötsbottnar och pralinémassa dvs karamelliserade hasselnötter. Desserten består dessutom av kaffeparfait med punsch och Valhronachoklad. Bakelsen är istället uppbyggd av nötkräm med pralinémassa, smör och kakaosmör. Vidare är den stora chokladkulan, Tyngdpunkten, uppbyggd i centrum av tryffel dvs. vispgräde, honung, smör och mörk Valhronachoklad, som sedan täckts med mar-





*Jan Hedh i Åkersbergs kök. Till vänster
Mittelendesserten och Mittelenbakelsen.*

zipan och pralinémassa. Slutligen är kulan rullad i mörk Valhronachoklad.

Båda bakverken är av yppersta världsklass med en mycket mjuk

och behaglig smakblandning av de yppersta råvarorna, lätt, luftig och spröd i konsistensen. De introducerades på Stiftsgården Åkersberg i Höör den 6 oktober 2012.

Skånebravaden

Under adressen. ”www.skanebravaden.se” har Carl-Olof Orsander, Båstad, sammanställt Skånes ytterligheter såsom nord-, syd-, öst-, väst-, mittpunkten, högsta punkten, lägsta punkten samt några fler. Detta kan inspirera till trevliga utflykter med ytterligheter inom Skåne som tema och med utgångspunkt från dess mitt, Skånes tyngdpunkt i Brännemölla i Höör.

Vulkaner i Mellanskåne

I ett triangelformat område i norra Mellanskåne mellan Bosjökloster i söder, öster om Häglinge till södra Finjasjön och vidare till Bonnarp väster om Ljungbyhed finns ett 50-tal basaltneckar, som är rester av gamla vulkaner. Under jord räknar vi med att ytterligare cirka 100 basaltneckar kan förekomma. Flera av dessa ovan jord är välkända landmärken såsom Anneklev i Höör, Hagstad och Knösen i Norra Rörum, Göbnehall vid Ynglingarum, Bolmarehuset i Häglinge, Gällabjer vid Röstånga, som höjer sig 50 meter över marken samt Allarpsberg i Hallaröd. Ytterligare en är basaltneckan Rallate vid Röstånga med sin pelarförklyftigad

basalt. Sådana pelare är ofta sexkantade i tvärsnitt. Basalt utgörs av stelnad lava, som i de flesta fall finns i direkt anslutning till eruptionsrören – vulkanrören.

Tidigare ansåg man att vulkanerna var unga, dvs. från Tertiär-åldern, 65-2 miljoner år gamla, men senare åldersbestämningar tyder på två faser, en äldre från tidig Juratid för 191-178 miljoner år sedan såsom Knösen, Hagstad, Gällabjer, Göbnehall och Bosjökloster och en yngre från sen Kritatid för 110 miljoner år sedan såsom Rallate.

Denna omfattande vulkanism är förknippad med uppsplittringen av su-



Jellabjer eller Gällabjer mellan Röstånga och Färingtofta är nog den mest typiska av basaltneckarna, som liknar en vulkan. Fotot taget från söder.



Västfasaden av Lunds medeltida domkyrka med de på 1800-talet uppförda två tornen.

perkontinenten Pangea, som bildats av den nordliga kontinenten Laurussia bestående av Nordamerika, Grönland och Baltica, Eurasia, och den sydliga Gondwana bestående av Sydamerika, Afrika, Indien och Australien under sen Karbon- och Permtid för 310 – 250 miljoner år sedan. Uppsplittningen av Pangea gav sedermera upphov till dagens kontinenter.

Höörsandstenen

Höörsandstenen har liksom den senare järnvägen spelat en mycket stor roll för befolkningen i Höörtrakten. Det illustreras bland annat av möllestensens centrala plats i Höörs kommunvapen. Detta faställdes av Kungl Maj:t 1949 för köpingen, 1939-1970, och senare registrerat 1974 för kommunen. Den finns avbildad i slutet av broschyren på sid 32. I ett annat vapenförslag från 1949 finns tre möllestenaar och en låga.

Kommunvapnets beskrivning är:

”I rött fält en kvarnsten i silver och däröver en ginstam i silver belagd med tre röda lågor”. Lågornas symbolik härleds från ordet ”hargh”, offerplats – stenhög, som har givit byn namnet Hörg, känt sedan år 1145, som sedermera blev Höör.

Höörsandstenen har främst använts som byggnadsmaterial och som möllesten. När kyrkobyggena i sten kom igång på främst 1100-talet i Skåne blev Höörsandstenen mycket använd och populär för kyrkor och dopfontar. Den främsta representanten är Lunds Domkyrka där man än i dag kan finna de inhuggna symbolerna för de olika stensemästarna. En av de främste var Mårten Stensemästare, som hade sitt gäll i Höör och som även gjorde Höörs dopfont där han själv avporträtterade sig. Vid de senare renoveringarna av Lunds domkyrka



Hörs kyrka, uppförd under tidigt 1100-tal, med en gammal möllestena på kyrkbacken i förgrunden.

på 1800-talet, då de nya tornen uppfördes, användes den hårdare Hörsandstenen från Vittseröd.

Hörsandstenen, som är relativt finkornig, hård och välcementerad av kvarts, finns i ett område norr om Ringsjöarna bort till Hörby i ena ändan och till Stockamöllan – Vittseröd i andra och upp till centralorten Höör. Den kan vara upp till 40 m tjock och den understa delen består av arkos, en grov fältspatrik sandsten, som ligger direkt på det vittrade urberget och den användes till möllestena. Den

översta delen är mer finkornigt jämn och går under namnet skellningssten och användes som byggnadsmaterial och slipstenar.

De mest kända brotten är Stensko-gen – Stanstorpsgraven och Vittseröd. Stenen är från yngsta Trias- och äldsta Juratiden och den uppskattas ha bildats för mellan 211 - 201 miljoner år sedan. Tyvärr saknas exakt ålder.

Stenbrytningen i Höör har haft mycket stor betydelse för den lokala ekonomin. Carl Linnaeus skriver i sin

Skånska resa från år 1749 följande om Höörs möllestenaar:

- *Loshult, kvarnstenar av saxo duro, particularis quarzosis pellucidis, (hård sten, klara kvartspatiklar), brutne vid Höör neder emot Lund, lågo här i stor myckenhet att föras uppåt Småland en så lång väg.*

- *Landskrona, kvarnstenar lågo utanför bägge tullportarna i stor myckenhet att säljas så i landet som utom. De voro tagne ifrån Höör och Stanstorp vid Ringsjön och bestodo av cos quatzosa alba (vit slipsten av kvarts).*

Den störste stenen ifrån Höör är 11 spann men efter vårt mått 12 kvarter och säljes för 100 daler stycket (en tjur kostade då 20 daler och en ko 10 daler). Bönderna måste där driva denna levnadsart ty åkern är svag, få dock icke här som vid Orsa någon lungsot. Herr major Beck-Friis äger mesta delen av detta brotten.

Vid samma tid beskrev kyrkoherde Ringius att bönderna huvudsakligen livnärde sig av kvarnstenbygge i byarna Höör, Fogdaröd, Maglasäte, Lillasäte, Oxneholma, Ossarp och Kärrarp. Möllestenaarerna exporterades



Kvarbliven möllestena i de gamla stenbrotten i Stenskogen, Stanstorp sydväst om Höörs samhälle.



Vittserödsgården med en mängd möllestenaar, större, mindre, hela och halva i gårdens murverk. Speciellt anslående är de två stenarna som ögon i gavelspetsen.



Höörsgården 6 eller Malmgrens gård utmed Malmövägen med sina inmurade, dekorativa möllestenaar.

också till Halland, Småland, Blekinge, Danmark och Tyskland.

År 1875 uppgavs att mellan 200-300 möllestenar årligen producerades i Höör. Fem till sex dagar tog det för att göra en möllesten på 10 spann, vilket motsvarar 1,5 m, och detta gav år 1900 i arbetslön 80 kr. Många stenhandlare fanns också i Höör på den tiden.

Den största kända möllestenen är 1,9 m i diameter. Många kasserade och halvfärdiga stenar blev liggande på brottsplatserna men många togs också till vara och murades in i olika

byggnaders väggar. Detta ger ett karaktéristiskt intryck från denna bygd.

Brottets bana

År 1905 anlades en smalspårig decauvillejärnväg, i folkmun kallad "Brottets Bana", som transporterade möllestenar från Stenskögen och byggsten från stenbrottet i Stanstorp till Höörs järnvägsstation. Verksamheten liksom järnvägen upphörde 1910. Nu har "Brottets Bana" återuppstått. En tätortsnära grön vandringsled för rekreation, som samtidigt kan berätta om en gången tids industrihistoria, har genom ett Leader MittSkåne-projekt iordningställts av Föreningen Höörs



Möllestenskonstverket på Gamla Torg tillkom 1984-1985 på initiativ av Höörs försköningsförening AFH och Föreningen Höörs mölla i samband med försköning av torget.

Mölla i samarbete med Höörs kommun. Högtidlig invigning skedde den 21 maj 2011.

I slutet av stenbrytningsepoken bedrevs brytningen i mer industriell skala, av bolaget AB Ringsjö stenbrott, som verkade mellan 1890 - 1910. Cirka 60 anställda arbetade på brottet varav 16-17 var yrkesstenhuggare, som arbetade på ackord. Övriga tjänade 30 öre i timmen.

Brännemölla och Åkersberg

Brännemölla nämns första gången i skrift året 1570. Den var en av fem

större möllor längs Höörsån. De övriga var Sätofta mölla, Bossa mölla, Pipare mölla och Släbo mölla. Dessutom fanns flera små skvaltmöllor längs ån. Bossa mölla (Höörs Mölla) är den enda som i dag finns bevarad.

Brännemölla kvarn tillhörde länge Åkersbergs säteri. Det uppfördes 1760 av ryttmästare Carl Niclas Cronacker i samband med storskiftet och ursprungsfastigheten var Höör nr 6. Han anses vara den verkliga skaparen av Åkersberg. År 1765 beskrivs Åkersberg av lantmätare J L Gillberg



Brännemölla. Kvarnen på bilden uppfördes året 1779 av Dorotea Elisabet Cronacker på Åkersbergs säteri. Dammen framför Brännemölla kallades förr Møllledammen, som senare blev Ankdammen. Förslag finns att ändra namnet till Brännemølladammen, som ju är ett mera relevant namn.



Ovan: Stenen ovanför huvudentrén på Åkersberg med von Cronackers vapen med åren när släkten blev adlad 1697 och när assessorskan avled 1882.

Nedan: Grundstenen på Brännemölla, med årtalet 1779 och ägaren till Åkersberg Dorotea Elisabet Cronackers initialer DEC, som anger att möllan uppfördes av henne detta år.



som: ”ett important qwarnstensbygge, samfällt med flere, 2:ne mjöl- och sågqwarn”. Ovanför entrén till huvudbyggnaden finns en sten uppsatt med Cronackers vapen och två årtal, 1697 och 1882. Det första årtalet anger när Carl Niclas far, Balthazar, blev upphöjd till adelskap och det andra är dödsåret för assessorskan Maria Lovisa von Seth, född år 1815 och gift med assessorn Sven Herman Swedenborg. Hennes mor var Lovisa Sofia Cronacker och hennes morfar var den berömde professorn i Lund, Linnélärjungen Erik Gustaf Liedbeck.

Under assessorskans ägandeskap omkring 1850-1880 upplevde Åkersberg troligtvis sin största storhetstid. Hon och hennes dotter, gift Cederström avslutade släkten Cronackers ägandeskap av Åkersberg. Assessorskan skänkte marken till järnvägen och järnvägsstationen vid dess anläggande på 1850-talet. En stor areal intill järnvägsstationen såldes senare och styckades till Höörs centralort. 1918 såldes gården och 1920 inrättades Åkersbergs lantbruksskola, som lades ned 1985.

Efter ombyggnad blev år 1993 Åkersberg stiftsgård för Lunds stift. Idag är boningshuset en del av Åkersbergs kursgård. Ekonomibygnaderna är borta, förutom en äldre magasinsbyggnad som inrymmer Magasin



Gustaf von Troils silverpjäs.

Cronacker, och ett kapell har blivit uppfört.

Järnvägen

Den första delen av Södra stambanan invigdes år 1856 mellan Malmö och Lund. Två år senare blev sträckningen till Höör klar och ytterligare ett år senare till Sösdala. År 1860 var hela sträckningen från Malmö till Hässleholm fullbordad. Höörs stationshus beskrevs som ett av de mest notabla vad gäller utformningen till skillnad från de övriga på linjen. Det ansågs

vara det ståtligaste söder om Jönköping efter stationerna i Malmö och Lund och det har senare byggnadsminnesmärkts. För några år sedan avregistrerades det dock som byggnadsminne. År 1882 tillkom järnvägen till Hörby men den lades ner redan 1928.

Vid invigningen i Höör tisdagen den 14 september 1858 fick dåvarande landshövdingen i Malmö Samuel Gustaf von Troil (1804-1880) mottaga en ståtlig silverpjäs på 5,5 kg, som hade ritats av artisten Wilhelm Wohlfart, tillverkats av juveleraren Hammer i Stockholm och bekostats av insamlingar i bondeståndet. Silverpjäsen visar Skåne i form av en skön kvinna hållande det skånska vapnet med de sedvanliga nationalistiska attributen framför en bautasten, som har en slingrande text på framsidan lydande: ”*Till Samuel Gustaf von Troil, den kraftfulle, lyckosamme höfdingen: befördaren af Malmöhus läns framgång*”, och på baksidan: ”*En gärd af tacksamhet den 14 sept. 1858, dagen då jernbanan öppnades emellan bördiga tegar och skogsbevuxna marker*”. Tyvärr fick inte von Troil behålla pjäsen för kronprinsen, sedermera Karl XV, ansåg att gåvan kunde anses vara en muta. Pjäsen blev i stället överlämnad till von Troils hustru och därefter till dottern Anna, 1851-1917. När sedan von Troils flyttat från Residenset

i Malmö och Anna gift sig med Hans Fredrik Ramel (1845-1892) och fått sonen Fredrik Ramel (Troil) (1872 - 1947), som också blev landshövding i Malmöhus län under åren 1925-1938, återbördades silverpjäsen till Residenset i Malmö. Där blev den emellertid undandömd och bortglömd tills landshövding Nils Hörjels hustru Elly hittade den i slutet av 1970-talet nerpackad i en kista. Därefter har den fått en hedersplats på Residenset i Malmö.

Höørs första elverk

År 1900 installerade Höørs elektriska belysningsbolag en turbin i Brännemölla. Elkraften användes till elektrisk belysning i byn. Man kan ännu på platsen se det gamla turbin-schaktet där energi utvanns ur vatten. Regnade det för lite så att vattenståndet blev för lågt, strejkade det elektriska ljuset. Därför placerades så småningom även en lokomobil, en flyttbar ångmaskin, vid Brännemölla.

Ombyggnaden och rivningen av Brännemölla

I mitten av 1900-talet byggdes möllan om. Den drevs då av lokalföreningen (Skånska Lantmännen). Här fanns även potatislager och en trävarufirma. Byggnaderna revs år 2003, men den gamla stengrunden återuppbyggdes.



Den vackert anlagda, slingrande fiskvägen ansluter Brännemölladammen (Ankdammen) med Hörsån nedströms. I bakgrunden Mittelen.

Fiskväg

Den slingrande fiskvägen anlades samma år som möllebyggnaderna revs. Syftet är att Ringsjööringen och andra vattenlevande djur ska kunna komma förbi dämnet. Öringarna lämnar ån som ett- eller tvååringar för att växa till sig i Ringsjön. Därifrån återvänder de sedan för att leka i sin uppväxtmiljö. Fiskvägen ansluter Brännemölladammen (Ankdammen) med Hörsån nedströms.

Stiftsgården Åkersberg

Sedan årsskiftet 2011-2012 ingår också Stiftsgården Åkersberg i projekt-

gruppen under Pelle Sundelins ledning. Detta innebär att evenemanget den första lördagen i oktober månad numera startar i Åkersbergs kapell med tal och musik och harangering av mottagaren av vandringspriset "Årets Medelpunkt", varefter man beger sig till Brännemölla kl 13:00 och där fortsätter festligheterna med ytterligare tal och överlämnandet av vandringsklotet till årets pristagare. Efter detta serveras en gemensam lunch eller kaffe med Mittelenbakverk på Åkersberg.



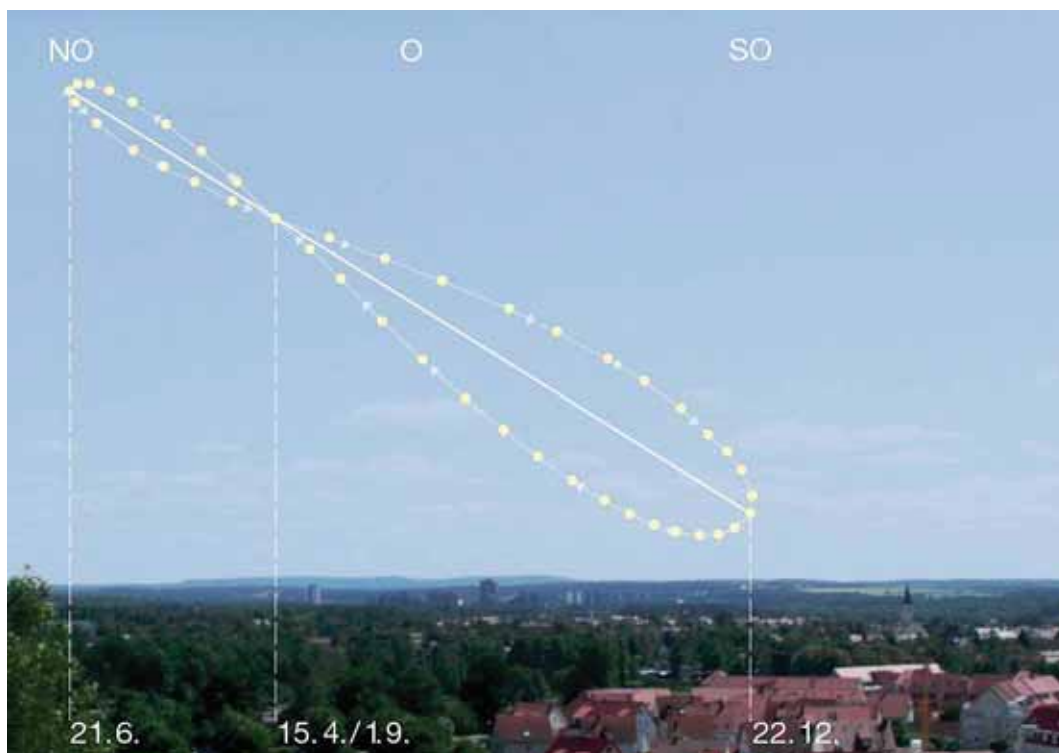
Ovan interiören från Frihetens kapell på Åkersberg. Kapellet är ritat av arkitekt Lennart Welin från Lund utifrån tanken om att "det skall vara en byggnad för upplevelse, stillhet, eftertanke och meditation. Nedan Åkersbergs huvudbyggnad.



Antipoden

Om man observerar solstrålen kl 12:00 normaltid den 9 mars förväntar man sig att solen belyser möllestestens centrum så som den gör kl 12:00, normaltid, den 4 oktober. Istället ligger vid denna tidpunkt solstrålen till vänster om centrum, ungefär på mitten mellan centrum och vänsterkanten av möllestenen och når inte centrum förrän cirka kl 12:21. Orsaken till denna skillnad är att normaltiden och soltiden inte går i takt och detta uttrycks i tidsekvationen (E), som differensen mellan soltid (ST) och normaltid (NT), ($E = ST - NT$), (tabell 3), och denna varierar dag för dag med max och min värden på +16:25 och -14:18 minuter. Dessa extremvärden inträffar på vinterhalvåret den 2-3 november

och den 12 februari dvs tidsmässigt ganska nära våra datum den 4 oktober och den 9 mars. Tidsekvationens värden för den 4 oktober är +11:07 minuter och för den 9 mars -10:42 minuter dvs en tidsdifferens på 21:49 minuter. Eftersom Mittelen är inställd på kl 12:00 normaltid blir följaktligen normaltiden för centumpassagen den 9 mars kl 12:21:49 eller cirka 12,22 minuter. Rent faktiskt kan man säga att den 4 oktober går soltiden 11:07 minuter före normaltiden, men den 9 mars går normaltiden 10:42 minuter före soltiden, vilket ger denna tidsdifferens vid dessa två dagar. Under sommarhalvåret är tidsdifferenserna mindre med mindre max och min värden på +3:43 den 13-14 maj och -6:26 den 25-26 juli, vilket innebär att



Analemma, solens skenbara rörelse under årets lopp vid normaltid 12:00 och ungefär på vår horisont från norra halvklotet. Foto Wikipedia.

våra solur är mer exakta under sommarhalvåret än vinterhalvåret.

Solens skenbara vandring på himlen vid kl 12:00 normalt under årets lopp exempelvis i Höör beskriver en figur liknande en 8:a motsvarande värdena i tabell 3. Denna figur benämns analemma (sid 28). Den är en kombination av solståndsvariationen och tidsekvationen, som i sin tur orsakas av jordaxelns lutning på 23 grader

och 26 minuter och jordens elliptiska bana runt solen. Detta sistnämnda ger effekten att vinterhalvåret är 9 dagar kortare, (tabell 2), än sommarhalvåret, eftersom solen och jorden då befinner sig närmare varandra än under sommarhalvåret, vilket medför att jorden får ökad fart genom ökad gravitationskraft. Detta förklarar också att antipoddagen inte blir den 5 april som hade varit fallet om jordens omloppsbanan hade varit cirkulär

Mittelen- och Antipoddagens tidsmässiga differens mellan vårdag- och höstdagjämningen, samt solvinklarna vid Höörs horisont.					
		Dag nr	Differens till föregående	Differens till sommarsolstånd	Solvinkel
Vintersolstånd	22-dec	356	90	181	10,5
Antipoddag	09-mar	68		104	29,8
Vårdagjämning	20-mar	79	88	93	34
Sommarsolstånd	21-jun	172	93	0	57,5
Höstdagjämning	23-sep	266	94	94	34
Mittelendag	04-okt	277		105	29,7
Vintersolstånd	22-dec	356	90	184	10,5

Tabell 1.

Tabellen visar hur nära Mittelen- och Antipoddagarna ligger höstdag- och vårdagjämningen, 11 dagars differens och 105 respektive 104 dagars avstånd till sommarsolståndet. Solvinklarna för Mittelen- och Antipoddagen har beräknats från *Astronomic Applications, Dept US Naval Observatory, Washington DC* för åren 2010-2020 som medelvärden. Max och minvärdena för dessa år är 29,8 – 29,5 grader för Mittelendagen och 29,9 – 29,6 grader för Antipoddagen.

Antal dagar mellan vårdag- och höstdagjämningen och mellan sommar- och vintersolstånd					
				Diff	Summa
Vår-Höst	187	Höst-Vår	178	9	365
Sommar-Vinter	184	Vinter-Sommar	181	3	365

Tabell 2.

Tabellen visar de 9 dagarnas differens mellan sommarhalvåret, vår-höst, och vinterhalvåret, höst-vår.

Tidsekvationens (E=ST-NT) variation under året					
ST=Soltid, NT=Normaltid					
		Ordningsföljd			
		(+) ST-NT		Tids- ekvation (E)	
Dag nr		(-) NT-ST		Minuter	Sekunder
359	25-dec		0-värde	0	10
41,5	9-13 febr	NT - ST	Stort minvärde	-14	16
68	09-mar	NT - ST	Antipoddag	-10	42
105	15-apr		0-värde	0	10
134	14-maj	ST - NT	Litet maxvärde	3	43
165	14-jun		0-värde	0	5
207,5	26-27 juli	NT - ST	Litet minvärde	-6	28
244	01-sep		0-värde	0	8
277	04-okt	ST - NT	Mitteldag	11	7
307	03-nov	ST - NT	Stort maxvärde	16	26
359	25-dec		0-värde	0	10

Tabell 3.

Tidsekvationens värden har tagits från "Den Svenska Almanacken 1983". Värdena varierar obetydligt år från år. De ger både en siffermässig bakgrund till Analemmas utseende samt en tidsmässig förklaring till Soltid och Normaltid.

Offerfyndet i Fogdarp Av musikarkeolog Cajsa S. Lund

Våren 1972 gjordes ett anmärkningsvärt bronsåldersfynd i Fogdarp. Lantbrukare Kaj Sollerhed, Jönstorp, upptäckte vid sin nyodling i Pinedalen en bit metall i jorden. Professor Lars Larsson inledde en arkeologisk utgrävning som resulterade i ett av Nordens förnämsta offerfynd från vår yngre bronsålder. Det består av 14 föremål av brons. Två av dessa är ändplattor till bronslurar, 22 cm i diameter (se fotot), som tagits av från respektive

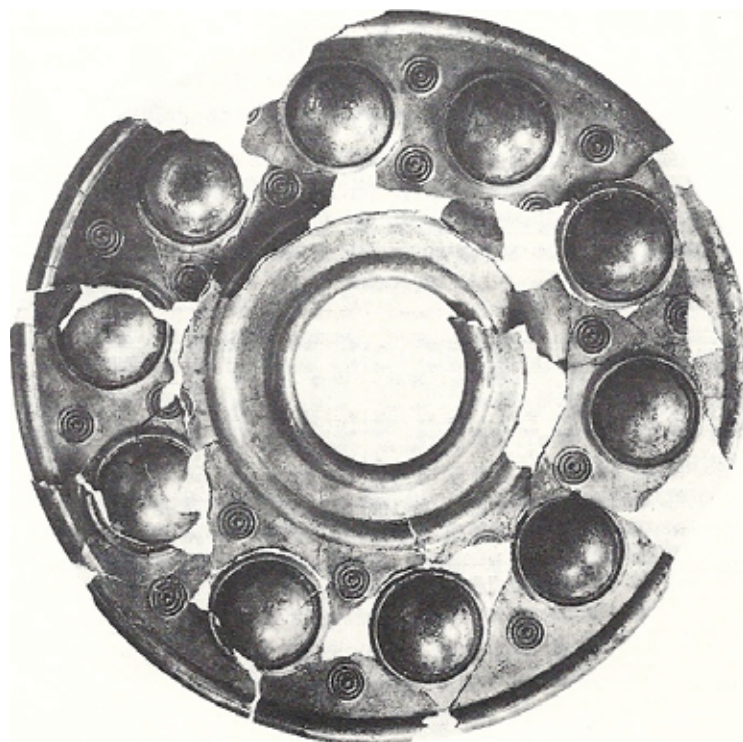
tonrör. De övriga föremålen består av fyra rassel till hästbetsel, fyra betselbeslag, två armprydnader varav den ena med rasselringar samt två halvcirkelformade rör dekorerade med två behornade huvuden med fågelnäbb i pannan. Fyndomständigheterna visar att man i yngre bronsåldern, ca 700 f. Kr, har grävt en meterdjup grop i dalslutningens krön och där lagt ner bronsföremålen och slutligen täckt gropen med en stor sten. I deponeringen ingick

inte bronslurarnas tonrör – de ornerade ändplattorna har fått symbolisera kompletta lurar.

Flera av föremålen har sannolikt varit del av utrustningen till ett ekipage med två hästar. De halvcirkelformade rören kan ha suttit som prydnad på oket, i vardera betslet har suttit rassel som klingat likt bjällerklang och armprydnaderna kan ha burits av en eller flera som antingen kört hästekipaget eller varit aktiv/aktiva på annat sätt i ceremonin. Lars Larsson refererar till romerske författaren Tacitus som omtalar Nerthuskulten hos folken i norr. Under våren lät nordborna två kor dra runt en vagn med en dold gudinna för att säkra god återväxt

hos både djur och grödor. Och även om det skiljer drygt 700 år mellan föremålen i Fogdarp och tiden Tacitus berättar om så kan man mycket väl våga betrakta dessa som sannolik rekvisita i en snarlik vårkult där hästar, vagn och även bronslurar ingick.

Om nu våra förfäder för ca 700 år sedan i nutida Fogdarp ville att så många människor som möjligt i samhället skulle få se och höra en ceremoni av sådan monumental karaktär som de fjorton bronsföremålen speglar, så har Pinedalen varit en ypperlig arena och dess sluttningar har erbjudit utmärkta åskådarplatser.



Ändplatta till bronslur, hittad i Fogdarp.



Mårten Stenhuggares dopfunt i Höörs kyrka från före mitten av 1100-talet med runskriften "Marthin : mik : giardi", Mårten gjorde mig och en liten bild av Höörmästaren själv.

Tredje upplagan av broschyren "Skånes Mitt"

Broschyren är utgiven av Skånska Akademien, Höörs kommun och Stiftsgården Åkersberg 2013. Texten har författats av Sven-Olle R Olsson och Cajsa S Lund (Offerfyndet från Fogdarp), båda i Skånska Akademien.

Samtliga foton är tagna av författaren med undantag av bilden av Brännemölla och Analemmabilden. Fogdarpsändplattan är tagen av Bengt Almgren och foton på sid 4, 5 och 9 nederst till höger av Sven Rosborn som också gjort layouten till broschyren. Författaren är också mycket tacksam för hjälp och bistånd från professor Dainis Dravins, Lund, angående astronomiska förhållanden.

Copyright: Skånska Akademien. Höörs kommun och Stiftsgården Åkersberg.



**Höörs
kommun**



**Skånska
Akademien**

Stiftsgården
ÅKERSBERG
KONFERENS HOTELL RESTAURANG